

Cadre affleurant
Unité de porte de
terrasse
63,5 cm x 167,5 cm et
68 cm x 167,5 cm

Faciles à ajouter. Faciles à utiliser.



INSTRUCTIONS POUR LE MONTAGE ET L'ENTRETIEN
Pour portes de terrasses à cadre affleurant

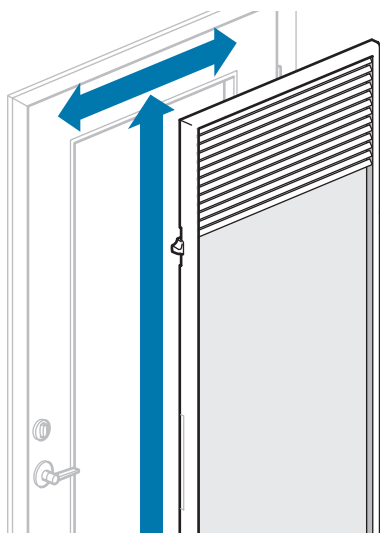
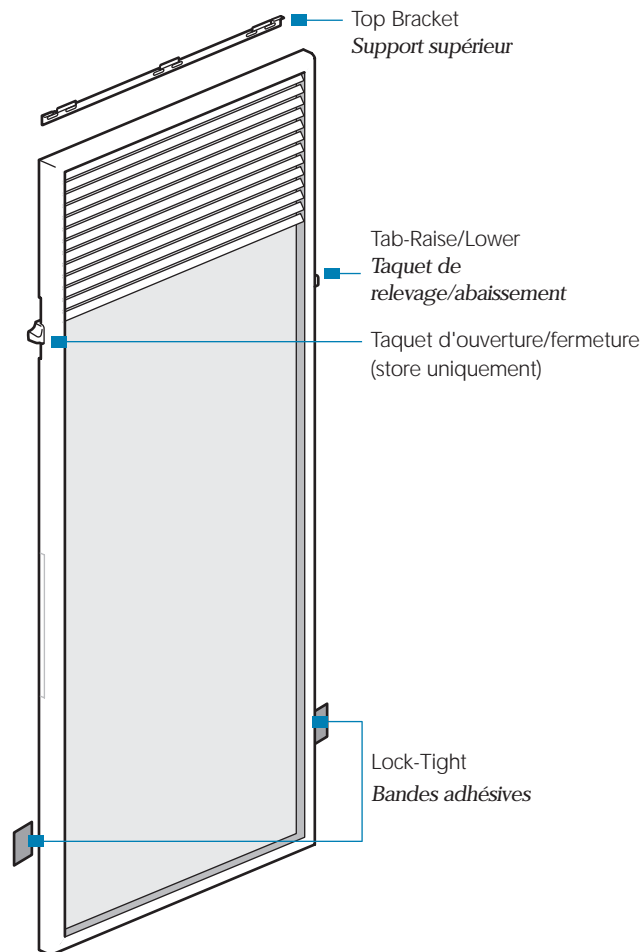
INSTRUCTIONS POUR LE MONTAGE DE L'HABILLEMENT ENCASTRÉ

Merci de votre achat de l'habillage encastré pour portes de terrasses ODL.

Sortir l'habillage de l'emballage et s'assurer qu'il n'est pas endommagé. Veiller à bien enlever l'emballage en mousse autour du cadre. Aussi, avant de pouvoir utiliser l'habillage, retirer les attaches en plastique rouge situées au dos du cadre, sous le dispositif de relevage/abaissement. S'assurer d'avoir la bonne taille pour la fenêtre en tenant l'habillage contre la porte. En fonction de la taille exacte de la fenêtre, l'habillage peut dépasser de quelques centimètres sur la porte.

Il est important de n'utiliser l'habillage que quand il est droit. Bien lire les instructions avant de commencer le montage.

On peut appeler le service clientèle d'ODL sans frais au 1.866.ODL.4YOU (635-4968) ou consulter le site web www.odl.com pour se faire aider lors du montage de l'habillage encastré ou pour plus de renseignements sur le produit.



1

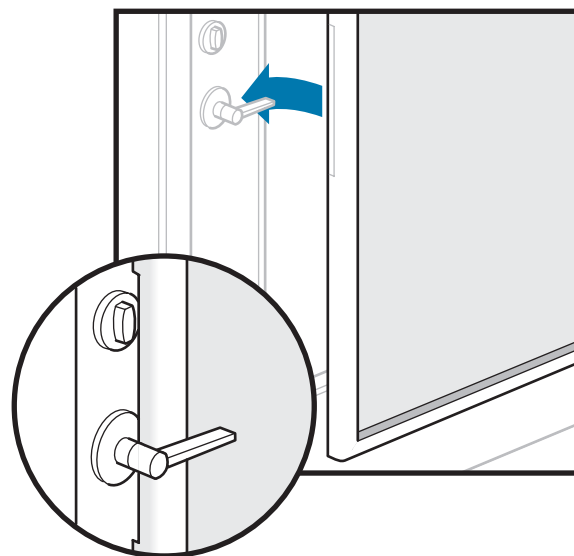
L'HABILLEMENT EST-IL DU BON FORMAT?

Soulever soigneusement l'habillage et le placer sur la fenêtre. Le cadre de l'habillage doit s'emboîter tout contre la porte et couvrir toute la fenêtre. Le cadre encastré étant destiné pour différentes largeurs et hauteurs de vitres de portes de terrasse, il est possible que l'habillage dépasse de quelques centimètres au-delà de la vitre. Placer l'habillage par terre, en le mettant droit.

INTERFÉRENCE PAR LA SERRURE DE LA PORTE

Si la serrure est proche du cadre de la vitre de la porte, le montage de l'habillage peut être entravé. Pour éviter cette interférence, il suffit d'enlever la fausse tapée qui se trouve sur ce côté du cadre de l'habillage encastré. Cela permettra à la rosette de bouton de porte de glisser sous le cadre de l'habillage. Si les taquets sur le cadre de l'habillage (utilisés pour tenir la fausse tapée sur le cadre) interfèrent, on peut simplement les couper avec des pinces.

L'habillage peut ne pas bien s'emboîter dans le cas d'une poignée de type béquille dépassant sur le verre de la porte/cadre du verre de la porte. Ce problème est courant avec les béquilles. Pour bien emboîter l'habillage, il faut changer le bouton de porte pour qu'il ne dépasse pas sur le cadre du verre de la porte ou se procurer une allonge de béquille.



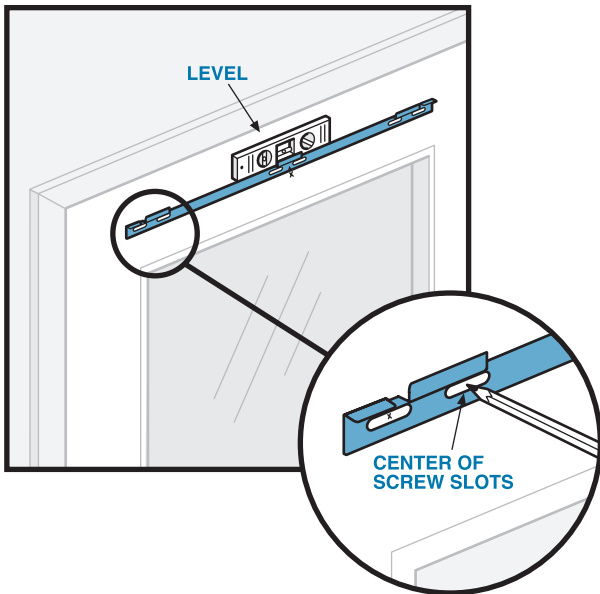
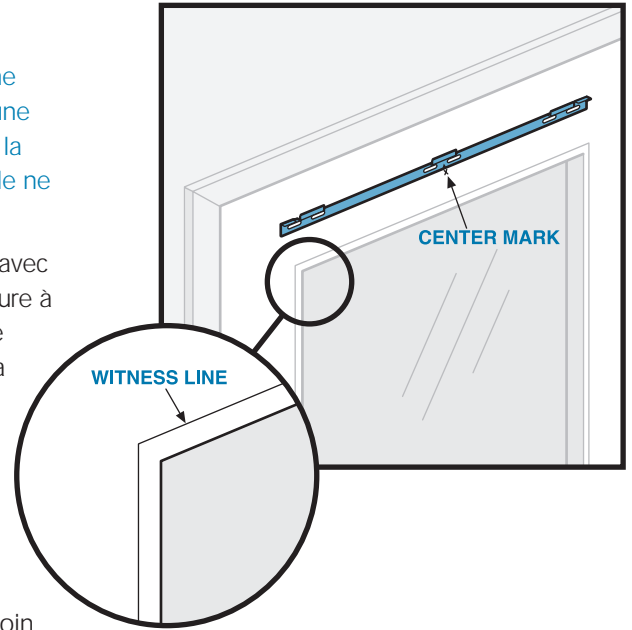
2

EMPLACEMENT DU SUPPORT SUPÉRIEUR

IMPORTANT: Il est important de repérer la ligne de la vitre ou la ligne témoin de la porte de terrasse. Il doit y avoir une légère rainure ou une ligne visible d'environ 2,5 cm (1 po) supérieure à la vitre visible dans la porte. Ceci représente la taille actuelle de la vitre et il est impératif de ne pas percer ou visser dans cette ligne.

Utiliser un mètre pour trouver le entre de la vitre et tracer un repère avec crayon au-dessus de la ligne témoin sur la vitre. Si l'unité est supérieure à 7,5 cm (3 po) en hauteur à la vitre visible, il est possible de centrer le chevauchement en haut et en bas. Tenir simplement l'unité devant la vitre, la centrer sur la vitre et demander à une autre personne de tracer un repère juste au-dessus du cadre.

Prendre le support supérieur et aligner l'encoche centrale dans le bas du support avec le point central de la porte. Aligner ensuite le haut du crochet du support avec le repère au crayon indiquant le haut de l'unité. S'il n'y a pas de repère de centrage du store en haut et en bas, situer le support supérieur juste au-dessus de la ligne témoin de la vitre de la porte.

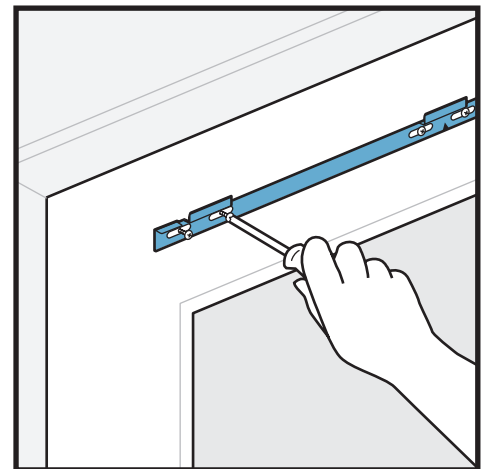


3

MARQUAGE DE L'EMPLACEMENT DES TROUS

Tout en s'assurant que le support supérieur est droit (utiliser un niveau ou la ligne témoin pour s'assurer que le support est droit) et en maintenant la position établie à l'étape 2, marquer l'emplacement des trous au centre des six fentes à vis avec un crayon.

RAPPEL IMPORTANT: Les emplacements des trous doivent se situer au-dessus de la ligne témoin de la vitre de la porte, qui se trouve à environ 2,5 cm (1 po) au-dessus de la vitre visible.



4

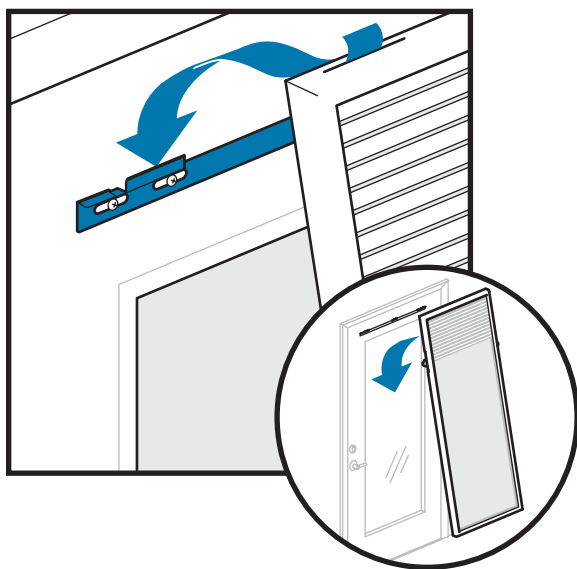
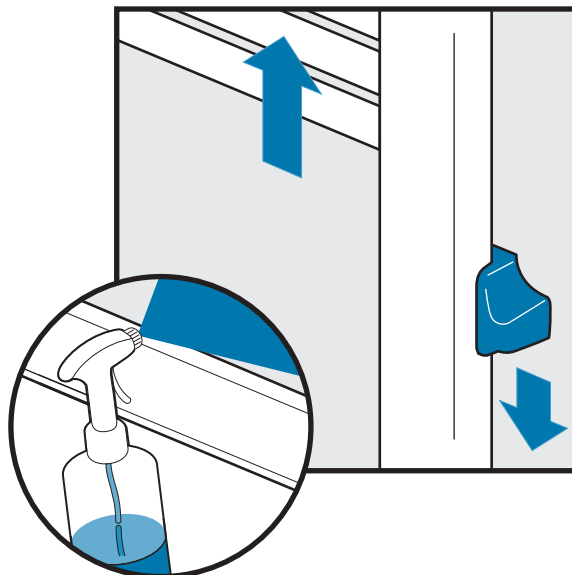
FIXATION DU SUPPORT SUPÉRIEUR À LA PORTE

Pour s'assurer que les vis sont bien installées dans toutes les surfaces de la porte (bois, acier, fibre de verre ou vinyle), nous avons inclus des vis et une mèche de perçage spéciales. Utiliser uniquement la mèche et les vis fournies dans le paquet de visserie. Si des pièces manquent, contacter le service clientèle ODL (866-ODL 4YOU) et nous vous enverrons immédiatement un paquet de visserie.

Pré-percer les trous avec la mèche fournie et visser le support supérieur en place en utilisant les 6 vis. Pour éviter de foirer les vis, ne pas utiliser un tournevis électrique pour visser le support en place. (CONSEIL - Pour les portes en acier, il peut être nécessaire de créer un coup de pointeau pour faciliter le perçage: dans ce cas, utiliser un clou et un marteau pour créer le pointeau.)

5 NETTOYAGE

Mettre l'unité droite. Relever complètement le store. Nettoyer l'intérieur de l'habillage et la vitre sur la porte.



6 ACCROCHAGE

Soulever l'habillage avec précaution et accrocher le haut de l'ensemble sur le support supérieur. Incliner la partie inférieure vers soi lors de la mise en position (si l'unité doit être glissée sous une poignée de type béquille, glisser d'abord l'habillage sous la béquille avant de l'accrocher). Vérifier que les trois crochets dans le support sont dans le bord intérieur supérieur du cadre. Bouger latéralement pour vérifier que l'ensemble est bien inséré.

7 FIXATION DES COINS INFÉRIERS À LA PORTE

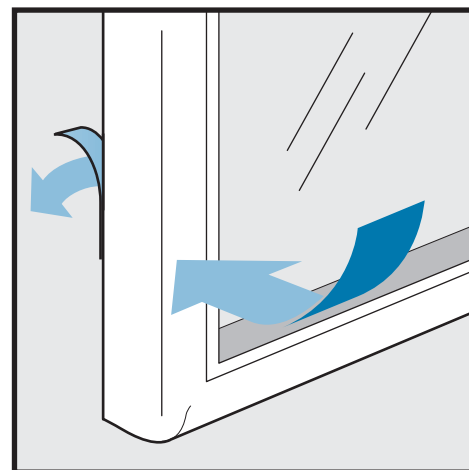
L'unité est équipée de deux bandes adhésives Lock-Tight aux coins inférieurs droits et gauches. Ce produit est très puissant et une fois installé conformément à ces instructions, il maintient l'unité fermement à la porte.

Nettoyer d'abord la porte aux emplacements où les bandes Lock-Tight vont être installées. Utiliser les serviettes de nettoyage fournies pour enlever correctement la graisse et la saleté de la surface de la porte.

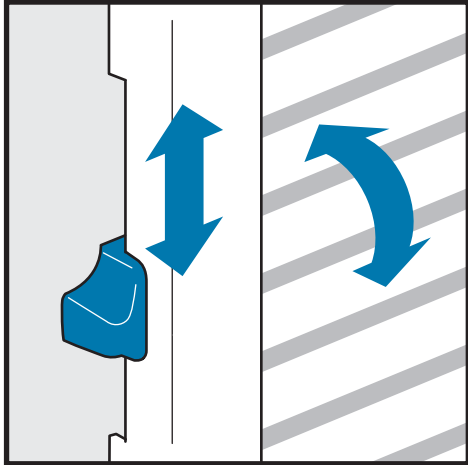
Une fois la porte propre et sèche, peler le dos des deux sections de bande Lock-Tight et appuyer fermement le cadre contre la porte pendant une minute. Ne pas essayer de tirer l'unité pendant au moins 20 minutes après l'installation initiale.

Après 20 minutes, l'adhésif Lock-Tight a pris à 90%. Après 24 heures, il a pris à 100%.

Pour retirer l'unité, voir la section Entretien de ce manuel.



FONCTIONNEMENT

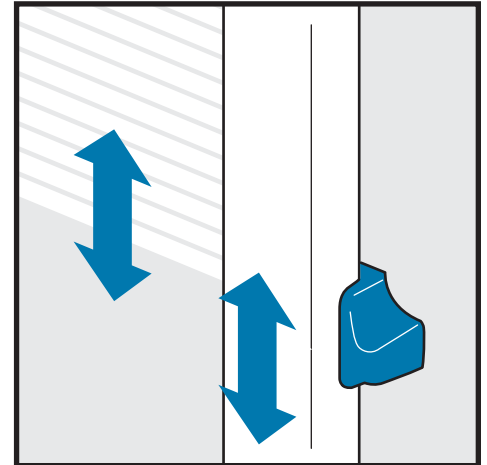


OUVERTURE/FERMETURE (STORE UNIQUEMENT)

Glisser le taquet droit vers le haut et vers le haut et vers le bas pour relever et abaisser le store.

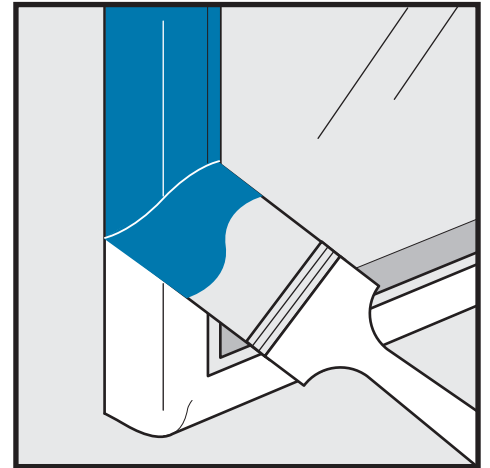
RELEVAGE/ABAISSÉMENT

Glisser le taquet droit vers le haut et vers le haut et vers le bas pour relever et abaisser le store.



ENTRETIEN

- Le cadre peut être lavé avec de l'eau savonneuse. La vitre peut être nettoyées avec un produit pour vitres de bonne qualité.
- Le cadre peut être peint avec de la peinture émail acrylique latex ou teint avec de la teinture "gel" à bois ou de l'huile de peinture.
- Pour retirer l'habillement, tirer les coins inférieurs pour détacher les bandes adhésives. Une fois l'habillement détaché, le relever avec précaution du support supérieur.
- Pour réinstaller l'habillement, accrocher le cadre selon les instructions de l'étape 6. Une fois attaché au support supérieur, appuyer fermement sur les coins inférieurs du cadre pour coller sur les bandes adhésives.
- Pour de meilleures performances, les stores ne doivent pas être maintenus en position relevée pour de longues périodes et ils doivent être relevés et abaissés régulièrement pour prolonger la durée de vie du tissu.



POUR EMPÊCHER LA CONDENSATION

La condensation intérieure est causée par un excès d'humidité dans la maison. Les habillements encastrés ne causent pas la condensation, mais indiquent bien si le niveau d'humidité est trop élevé. Ne pas oublier que les maisons neuves libèrent de l'humidité provenant des matériaux de construction pendant plusieurs cycles de chauffage et de refroidissement. Un guide du niveau d'humidité approprié se trouve à droite: →

Niveau maximum recommandé d'humidité (basé sur une température intérieure de la maison de 21 °C [70 °F])

Température extérieure	Humidité intérieure
-6 °C à 4 °C (20 °F à 40 °F)	Ne doit pas dépasser 40%
-12 °C à -6 °C (10 °F à 20 °F)	Ne doit pas dépasser 30%
-17 °C à -12 °C (0 °F à 10 °F)	Ne doit pas dépasser 25%
-28 °C à -17 °C (-20 °F à 0 °F)	Ne doit pas dépasser 20%
Moins de -28 °C (-20 °F)	Ne doit pas dépasser 15%

Si le verre de la porte a de la condensation intérieure, il est possible de la contrôler en réduisant le niveau d'humidité de la maison (par exemple en réduisant ou en éliminant les humidificateurs).

Il est aussi possible de limiter le potentiel de condensation en enlevant les languettes situées sur les côtés du cadre de l'habillement encastré (voir les instructions pour le retrait à l'étape 1). En enlevant les languettes, le flux d'air est augmenté entre l'habillement et le verre de la porte.

La condensation n'indique pas un défaut de l'habillement encastré et ne l'endommagera pas.

Pour se faire aider lors du montage de l'habillement encastré ou pour plus de renseignements sur le produit, appeler le service clientèle d'ODR sans frais au 1.866.ODL.4YOU (635-4968) ou consulter notre site web www.odl.com.

COUVERTURE DE GARANTIE

SSoumis aux conditions, exclusions et limitations ci-incluses, ODL Incorporated («ODL») garantit que ses stores en aluminium et cellulaires pour portes d'entrée en acier («produit») ne comportent aucun défaut de matériau et de main-d'œuvre qui empêcherait une utilisation normale et prescrite du produit. CETTE GARANTIE N'EST VALIDE QUE POUR L'ACHETEUR ORIGINAL DU PRODUIT. CETTE GARANTIE DURE CINQ ANS ET COMMENCE AU JOUR DE L'ACHAT PAR LE CONSOMMATEUR.

EXCLUSIONS

Cette garantie ne couvre pas:

- Un produit qui n'est pas monté sur une porte d'entrée.
- Des défauts ou des dommages causant l'échec du montage ou de l'opération du produit suivant les instructions de montage d'ODL.
- Des défauts et des dommages résultant de l'utilisation du produit à des fins autres que celles prévues.
- Des défauts ou des dommages résultant de modifications du produit ou d'ajouts d'accessoires.
- Le verre cassé ou autres dommages à la porte d'entrée.
- Des défauts ou des dommages provenant d'une mauvaise manipulation ou opération, d'un mauvais nettoyage ou entretien, d'un montage défectueux ou incorrect (y compris un montage qui ne respecte pas les instructions de montage d'ODL), d'un mauvais stockage, d'une usure normale, d'un accident, d'une catastrophe naturelle, d'actions humaines intentionnelles, d'un mauvais usage, d'abus ou de toute circonstance au-delà du contrôle d'ODL.
- Les défauts et dommages résultant de l'expédition par transporteur, transport privé ou par d'autres moyens de transport.

INSPECTION ET DÉCOUVERTE DE DÉFAUTS

Le consommateur est responsable de l'inspection du produit dès réception. Si un défaut couvert par cette garantie est découvert à l'inspection, le consommateur doit suivre la procédure de déclaration de dommage indiquée ci-dessous.

Dans le cadre de cette garantie et dans le cas d'un défaut qui aurait dû être découvert à l'inspection, ODL n'a aucune obligation après le montage.

Si un défaut se produit après le montage pendant la période de garantie, le consommateur doit aussi suivre la procédure de déclaration de dommage indiquée ci-dessous.

PROCÉDURE DE DÉCLARATION DE DOMMAGE

1. Le consommateur doit présenter une demande écrite à ODL dans les 30 jours suivant la découverte du défaut. Le consommateur doit aussi soumettre sa demande à l'adresse suivante : ODL Incorporated, Customer Service, 215 East Roosevelt Avenue, Zeeland, Michigan, 49464, États-Unis. ODL doit recevoir cette demande écrite pendant la période de garantie.
2. Le consommateur doit être suffisamment attentif pour inclure ce qui suit dans la demande écrite:
 - a. Une description adéquate du(des) défaut(s) faisant l'objet de la demande;
 - b. Le type et style du produit;
 - c. La taille exacte du produit;
 - d. La date d'achat par le consommateur, le lieu de l'achat et le prix d'achat.
3. Le consommateur doit, sur demande d'ODL, permettre à ODL ou à son représentant d'inspecter le produit.

RECOURS

À la réception d'une demande valide, ODL, pourra choisir soit (a) de réparer le produit ou de fournir un produit de rechange de type et design similaires, soit (b) à réception du produit par ODL, de rembourser au consommateur le prix d'achat payé par lui.

Si ODL choisit de fournir un produit de rechange, la période de garantie limitée sera le reste de la période de garantie du produit original.

LA RESPONSABILITÉ D'ODL DANS LE CADRE DE CETTE GARANTIE EST LIMITÉE AUX DISPOSITIONS (A) OU (B) ÉNONCÉES CI-DESSUS ET ODL NE SERA EN AUCUN CAS RESPONSABLE DU TRANSPORT, DE LA MAIN-D'OEUVRE, DE L'ENLÈVEMENT DU PRODUIT ORIGINAL, DU MONTAGE DU PRODUIT DE RECHANGE, DES FRAIS DE FINITION OU AUTRES CHANGEMENTS, FRAIS OU RÉCLAMATIONS ENGAGÉS PAR LE CONSOMMATEUR.

DÉNÉGATION DE GARANTIE

AUCUNE GARANTIE IMPLICITE, Y COMPRIS UNE GARANTIE DE QUALITÉ MARCHANDE OU D'APTITUDE À UN BUT DÉTERMINÉ NE S'APPLIQUERA À CE PRODUIT (OU À TOUT REMPLACEMENT) AU-DELÀ DE LA DURÉE DE LA PRÉSENTE GARANTIE ÉCRITE. (Certains états ne permettent pas de limiter la durée d'une garantie implicite. La limitation ci-dessus peut donc ne pas s'appliquer à vous.)

LIMITES DES RECOURS

LES RECOURS INDIQUÉS CI-DESSUS SONT LES SEULS RECOURS DISPONIBLES AUX CONSOMMATEURS POUR VIOLATION DE GARANTIE OU NÉGLIGENCE. ODL NE SERA EN AUCUN CAS RESPONSABLE ENVERS LE CONSOMMATEUR OU ENVERS TOUTE AUTRE PERSONNE POUR TOUS DOMMAGES GÉNÉRAUX, SPÉCIAUX, OU ACCESSOIRES. (Certains États ne permettent pas l'exclusion ou la limitation des dommages accessoires ou indirects. La limitation ou l'exclusion ci-dessus peuvent donc ne pas s'appliquer à vous.)

Sauf en cas de modification écrite ultérieure signée par ODL et le consommateur, cette garantie est la garantie complète et exclusive couvrant le produit et elle abroge tous les accords préalables et autres communications liés au produit. Nul employé d'ODL et nulle autre entité ne sont autorisés à donner toute autre garantie en plus de la présente garantie. L'invalidation d'une ou plusieurs clauses de cette garantie n'invalidera pas et n'affectera pas les autres clauses. La présente garantie n'est pas transférable.

Elle confère des droits légaux spécifiques au consommateur auxquels peuvent s'ajouter d'autres droits qui peuvent varier d'un État à l'autre.